

L'exploration d'images tactiles : quel enseignement?



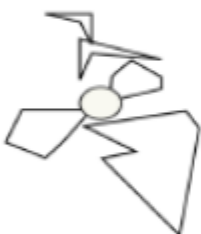
Comment l'enseignante spécialisée va-t-elle outiller l'élève afin de favoriser son accès aux informations tactiles ?

De quelle(s) manière(s) certaines des représentations de l'enseignante vont-elles apparaître et comment influencent-elles les objectifs d'apprentissage qu'il cible ?

Variations d'épaisseur



Variations d'orientation



Variations de taille



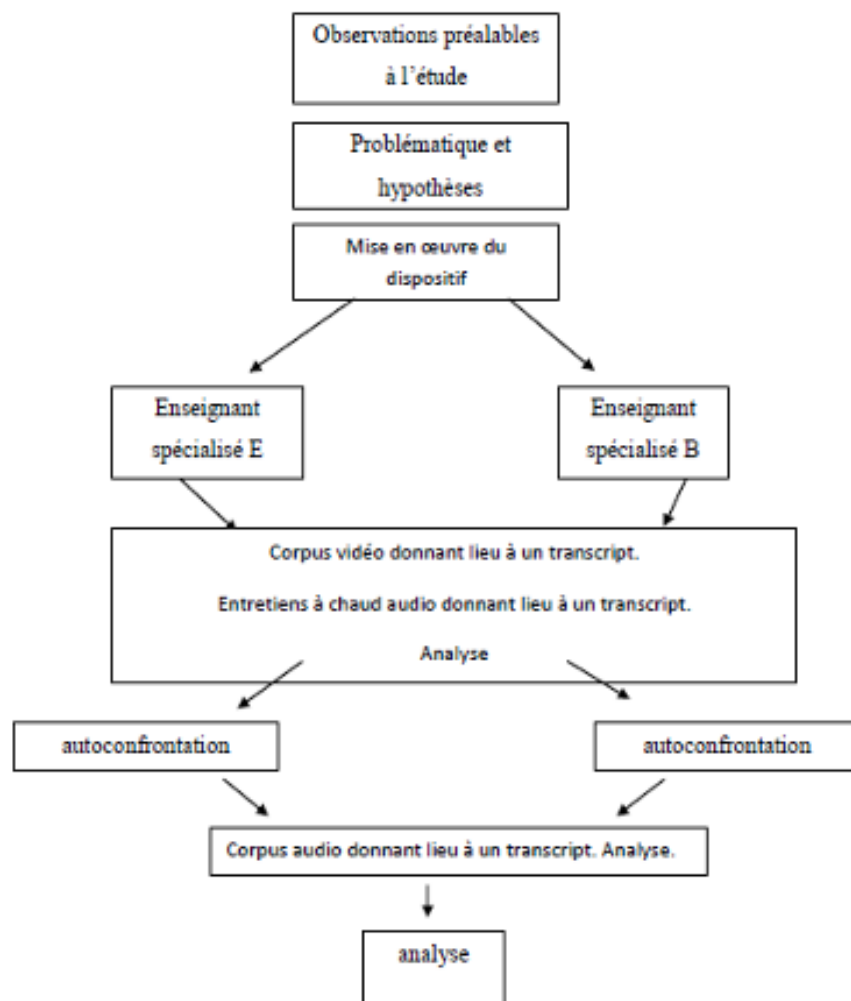
Le cadre de la Théorie de l'action conjointe en didactique.

G. Sensevy, A. Mercier (2007)

**La situation d'enseignement-
apprentissage est :**

- conjointe
- coopérative
- asymétrique
- réticente

Déroulement de l'étude :



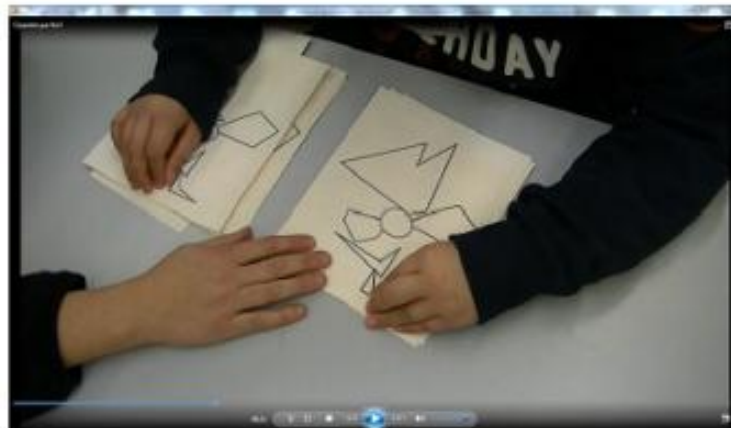
Résultats :

- L'enseignante insiste sur 4 outils différents :
l'organisation de l'exploration, la position des mains, la simultanéité de l'exploration bi-manuelle et la constitution d'un panel de sensations de référence.
- Elle utilise, en plus des interactions verbales, une guidance physique conjointe en prenant les mains de l'élève.
- ...tout en préservant une forte réticence quand il s'agit du domaine sensoriel.

L'organisation de l'exploration



6'08 : le MB pose la main sur la carte, empêchant de fait Corentin de l'éliminer. « *Alors là, qu'est ce que tu observes pour voir si c'est la même ou pas ? Qu'est ce que tu prends comme repère ?* »



6'11 Corentin répond « *le haut* » en plaçant simultanément les deux mains sur les figures du haut des cartes. S'ensuit une exploration organisée

Les techniques exploratoires



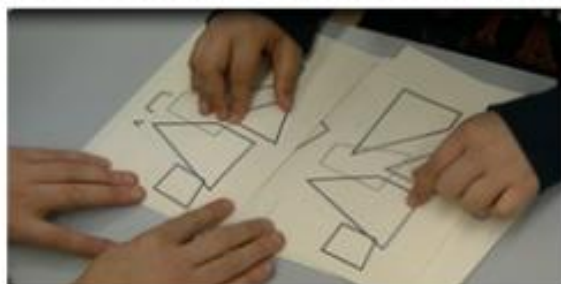
17'26 L'enseignante observe que l'exploration tactile est menée par les deux pouces.



17'30 Elle relève ce phénomène et en fait part à l'élève de façon neutre: « *Tu touches bien avec ton pouce, là ?...* »



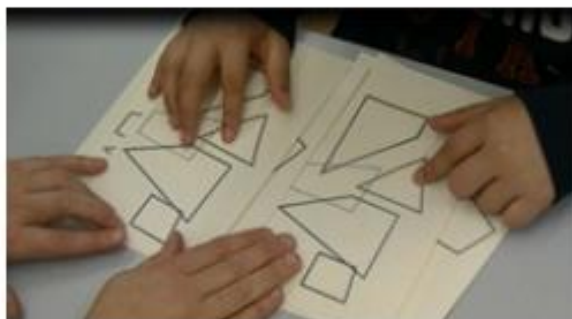
17'32 L'élève expérimente consciemment l'exploration avec le côté du pouce. Il effectue une série de mouvements latéraux... L'enseignante n'intervient pas.



17'33 ...puis il effectue un rapide touché de l'index...



17'34 ...avant de reprendre une exploration des pouces, pendant que l'enseignante continue de commenter : « ... ou c'est mieux avec l'index ? Comment tu sens mieux ? »

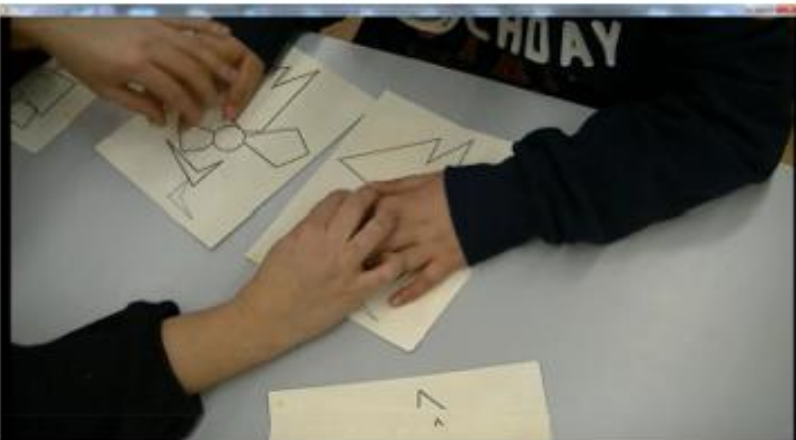


17'36 L'élève reprend l'exploration des index et affirme : « L'index. » Il continuera à explorer la carte avec les deux index.

La simultanéité de l'exploration

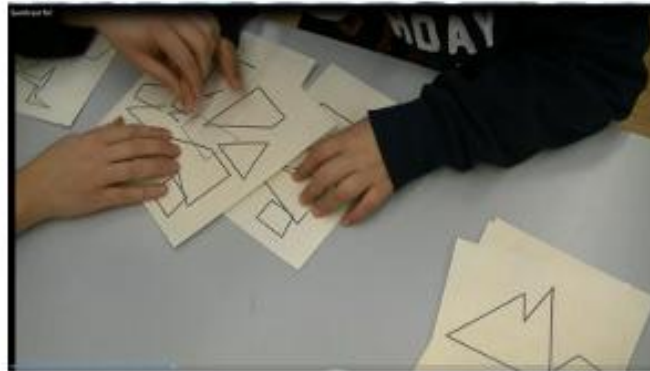


109 : M.B : « Tu regardes le rond qui est au centre. Tu peux faire le tour avec, heu... des deux côtés et me dire si c'est le même ou pas. »

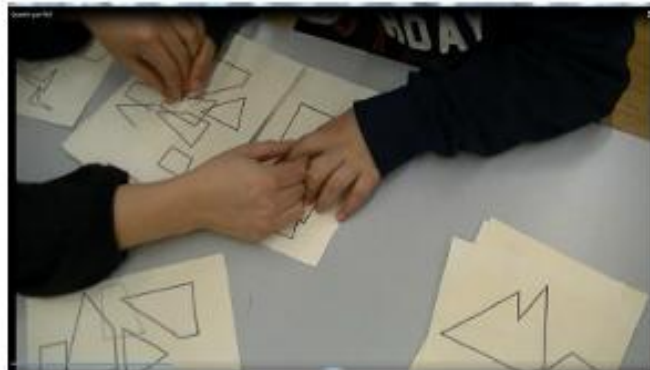


157 M.B : « Attention, parce que là, tu touches pas les mêmes endroits, tu vois... »

La constitution d'un panel de sensations de références : le critère des épaisseurs



5'31 M.B : « Alors regarde, je te montre celle-ci, elle a un trait fin. »



5'38 Puis le M.B revient aux cartes de départ qui avaient été mal lues tactilement, guidant les deux index simultanément sur les deux cartes, puis l'index droit successivement sur les deux cartes, puis à nouveau simultanément des deux index.

M.B : « Et là ? » C. : « Pas fin. » M.B : « Ici et là, est-ce que c'est pareil ? » C. : « Un peu. » M.B : « En fait, c'est pareil, ces deux traits-là. »

Divergences d'objectifs et leurs conséquences

	Maître E	Maître B
Objectif de la séance	Objectif d'ordre méthodologique	Objectif d'ordre tactile
Vocabulaire spécifique	Interrogations - <i>qu'est ce que tu vois, touches, penses... ?</i> Maître-mot : « dis-moi »	Vocabulaire du champ lexical lié au tactile - <i>toucher, vérifie avec une main, tu as bien senti...</i> Maître-mot : « agis »
Réticence	Grande réticence (constante)	réticence variable
Intervention sur le mode tactile	Exceptionnel, en fin de séance Ne touche pas les cartes (ne se met pas à la place de l'élève car ne s'estime pas compétente)	Récurrent en exploration conjointe avec Corentin Touche elle-même les cartes pour tenter de comprendre la perception de Corentin.
Gestion de l'erreur concernant les épaisseurs	Reste réticente puis évacue pour accélérer le temps didactique et axer la séance sur la méthodologie	Cherche à donner un référentiel.
Conséquences sur les tâches réalisées par C.	Verbalisation constante pour justifier ses choix	Diversité des procédures tactiles et visuo-tactiles utilisées

Bibliographie

Bris, M ; Morice, J. C. (1995). Conception du dessin en relief pour les personnes non voyantes. Le courrier de Suresnes n°63, p. 5-16

Hatwell, Y. (2000). Toucher pour connaître PUF

Lebaz, S. (2011). Perception haptique d'images aux traits en relief par des individus aveugles et voyants. Thèse de l'université de Toulouse

Sensevy, G. Mercier, A., (2007). Agir ensemble, l'action didactique conjointe du professeur et des élèves. Rennes : PUR

Toullec-Théry, M. (2012). Dans le regroupement d'adaptation, existe-t-il des régimes d'attention spécifiques aux maîtres spécialisés à dominante pédagogique? In B. Gruson, D. Forest et M. Loquet (Eds.) Jeux de savoir. (p. 259-278). Rennes : Presses Universitaires de Rennes

Toullec-Théry, M. Janin.F. (2014) Lecture d'image tactiles et guidance par une enseignante spécialisée E, effets d'une situation inédite d'aide sur ses pratiques. In La nouvelle revue de l'adaptation et de la scolarisation n°66, juillet 2014

Valente, D. (2015) Le dessin du bout des doigts : étude de la production et de la lecture de dessins tactiles par des personnes non-voyantes, Les Doigts Qui Révent.